

LÄHTEÜLESANNE

1. KOOSTADA: Maaparandusehitiste hoiutööde ja tee rekonstrueerimise projekt.

1.1. Objekti andmed:

1.1.1. Nimi (käbenimi): **Kunda TTP-320.**

1.1.2. Asukoht: Karepa ja Tidriku küla, Haljala vald, Lääne-Viru maakond.

1.1.3. **RMK halduspiirkond:** Kirde Harju piirkond, Lääne-Virumaa metskond.

1.1.4. Katastriüksuste ja kvartalite loetelu on Keskkonnamõju analüüsi (edaspidi KMA) Tabelis 1.

2. UURIMISTÖÖD:

2.1. Objekti üldandmed:

2.1.1. Maaparandusehitised:

MPS ehitise nimi (ala)	MPS kood	EH kood	Pindala ha
Tammiku/TTP-320 Kunda	1031150000010	001	30,9
TIDRIKU/TTP-320 Kunda	1107450010030	001	168,5
Kokku			199,4

Objektiga seotud MPS eesvoolude ja veejuhtmete pikkused on KMA Tabelis 1 p 2.1 ja 2.2.

2.1.2. Teed:

Tee nimi	Tee-registri nr	MPS-i teenindav ja/ei	Tee järk	Ol. olev pikkus km	Rek. pikkus km	Kokku km
Angervaksa tee	8870533	ei	4	1,74	1,74	1,74

2.2. Tingimused uurimistöödele:

- 2.2.1. Uurimistööd peavad vastama [Maaparanduse uurimistööde nõuetele](#) ja olema läbi viidud sellises mahus ja sellise kvaliteediga, mis tagab lähteülesandes ning selle lisades (asukohaskeem, digitaalsed andmekihid, KMA) kirjeldatud objektide kvaliteetse kava koostamise.
- 2.2.2. Uurida objekti piirest väljuvate eesvoolude seisukorda ulatuses, mis tagab uuendatavate ehitiste toimimise.
- 2.2.3. Uurimistööde tegemise käigus tuvastatud erinevustest maaparandussüsteemide registris kirjeldatuga, tuleb koheselt informeerida MaRu piirkondlikku esindust.
- 2.2.4. Teele määrata vajadusel täiendavate maha- ja möödasõidukohtade vajadus (asukohad täpsustatakse Tellijaga).
- 2.2.5. Uurida olemasolevate keskkonnakaitseliste rajatiste seisundit ja uute rajatiste rajamise vajadust.
- 2.2.6. Uurida täiendavate teekraavide või nõvade rajamise vajadust ja võimalusi.
- 2.2.7. Kui uurimistööde käigus selgub, et mingil alal tööde mahud ei vasta uuendustööde normidele, siis tellitakse konkreetsele alale (MPS ehitis(te)ele) projekteerimistingimused ja vormistatakse eraldi tööprojekt.

3. KAVANDADA:

- 3.1. Lähteülesandes p 2.1.1 kirjeldatud maaparandusehitiste uuendamine kokku ca **199 ha** või mahus, mis tagab alal olevate maaparandusehitiste toimimise.
- 3.1.1. Lahendus koostada nii, et metsamaterjalide kokkuveol oleks tagatud liigeldavus kvartalisihtidel ja kraavimuldetel koos mahasõidu võimalusega lähimale väljaveoteele. Uute truupide asukohad ja vajadus tuleb kavandamise käigus täpsustada Tellijaga. MPS eesvooludele uusi truppe ei rajata.
- 3.1.2. Eramaadele kavandada töid juhul, kui on takistatud maaparandusehitiste toimimine riigimaal. Kavandatavad tööd peavad olema kooskõlastatud maaomanikuga.
- 3.1.3. Objektile kavandada vajalikul arvul leevendusveekogusid. Leevendusveekogu kavanda kas kraavilaiendina või eraldi veekoguna. Leevendusveekogude arv ja asukohad kooskõlastada RMK Looduskaitseosakonna ökoloogiga.
- 3.2. **Angervaksa tee** (pikkus ca 1,74 km) rekonstrueerimine algusega Haljala-Karepa riigiteelt kuni Pehka teeni. Tee algusesse projekteerida Transpordiameti nõuetele vastav ristumiskoht ja lõppu ristmik R-T. Tee projekteerida 4,5 m laiusena, 4.järgu metsateena.
- 3.3. Teede rekonstrueerimine vastavalt [RMK metsateede katendite projekteerimise, ehitamise ja hooldamise juhendile \(Versioon 2.1\)](#).
- 3.4. Mahasõidud teelt RMK metsaosadele ja kraavimuldetele tüüp M3, eramaadele tüüp M5 ([Maaparandusrajatiste tüüpjoonised 2024](#)). Mahasõitude vajadus ja täpsed asukohad tuleb eelnevalt kooskõlastada Tellijaga.
- 3.5. Kava koostamise käigus võib vastavalt Tellija poolt tehtud ettepanekutele lisanduda täiendavaid mahasõite, möödasõite, laoplatse, muuta mahasõitude tüüpi jne.
- 3.6. Projekteerida vajadusel uued teekraavid ja/või nõvad.

4. ERITINGIMUSED:

Objektile ja objektiga piirnevatel aladel asuvad RMKle teadaolevalt järgmised looduskaitsealad ning muud olulist väärtust omavad objektid, millega tuleb uuendamise käigus arvestada:

- 4.1. Kaitstavate objektide loetelu ja meetmed on **KMA tabelites T2 ja T3**. Piirangute täpsed asukohad kavandajale üle antavates objekti lähteandmetes (andmekihid: map. dwg.). Piirangute lisandumist kavandamise käigus täpsustab kava koostaja iseseisvalt, kasutades selleks Eesti looduse infosüsteemi (EELIS), või küsib uued piirangute kihid RMK st.
- 4.2. Muude võimalike kitsenduste (sidekaablid, elektriliinid, geodeetilised punktid jne) olemasolu ning nende läheduses asuvate objektide uuendamise tingimused selgitab välja kava koostaja.
- 4.3. Projekteerijal hinnata 4, 5 ja 5a boniteedi eraldistel paiknevate või neid mõjutavate kuivenduskraavide uuendamise vajadust. Juhul, kui need kraavid teenindavad ainult 4, 5 või 5a boniteedi metsaosi ega ole vajalikud kokkuveo teostamiseks, ei kuulu need uuendamisele.

5. TINGIMUSED HOIUTÖÖDE KAVALE:

- 5.1. Kava peab vastama vajalikus ulatuses [RMK Metsakuivenduse ja -teede ehitusprojekti näidiskoosseisule](#) ning olema kooskõlas [Maaparandusseadusega](#).
- 5.2. Hoiutööde kava peab sisaldama **Keskkonnamõju hindamise eelhindangut sh Natura eelhindangut**.
Eelhindangu sisu peab vastama keskkonnaministri 16.08.2017 määrusele nr 31 „Eelhindangu sisu täpsustatud nõuded“ ja Natura eelhindangus tuleb lisaks juhinduda MTÜ Eesti Keskkonnamõju Hindajate Ühingu koostatud juhendmaterjalist „Juhised Natura hindamise läbiviimiseks loodusdirektiivi artikli 6 lõike 3 rakendamisel Eestis“, Tallinn 2019.
- 5.3. Eelhindangu eesmärk on hinnata kavandatud tegevuste mõju kaitstavatele loodusobjektidele ja Natura ala(de)le. Eelhindangu tulemusi arvestades tuleb koostada projektlahend, mis väldib olulist negatiivset mõju kaitseväärtustele.
- 5.4. Lähteülesande lisades olevad keskkonnavalused ja muud piirangud (nõuded) tuleb sisse kirjutada keskkonnakaitset käsitlevasse peatükki.

- 5.5.** Kava koostaja peab peale uurimistööde tegemist korraldama Tellija esindajatega töökoosoleku, mille protokoll lisatakse kavale.
- 5.6.** Kõik kooskõlastamised korraldab kava koostaja. Maaomanike ja piirinaabrite kontaktandmed antakse üle koos objekti lähteandmetega peale kava koostaja vastava soovi esitamist.
- 5.7.** Töö mahtude selgumisel kava koostaja täiendab (muudab) KMA Tabelis 1 olevad üldandmed (p 1.1, p 1.2, ja p 2.2) ning esitab need lähteülesande koostanud MTO spetsialistile.
- 5.8.** Koostatud kava peab Tellija jaoks vastama parima hinna ja kvaliteedi suhtele.
- 5.9.** Kavale tellitakse vajadusel ekspertiis.

6. LÄHTEÜLESANDE LISAD: Kooskõlastused ja nõuded, KMA, asendiplaan 1:15000, digitaalsed andmekihid (MapInfo, DWG).

7. KAVA ANDA ÜLE: RMK MTO spetsialist Madi Nõmm. Kava esitada ühes eksemplaris paberkandjal ja digitaalselt vastavalt näidiskooseisus toodule ning töövõtulepingus sõlmitud tähtajale.

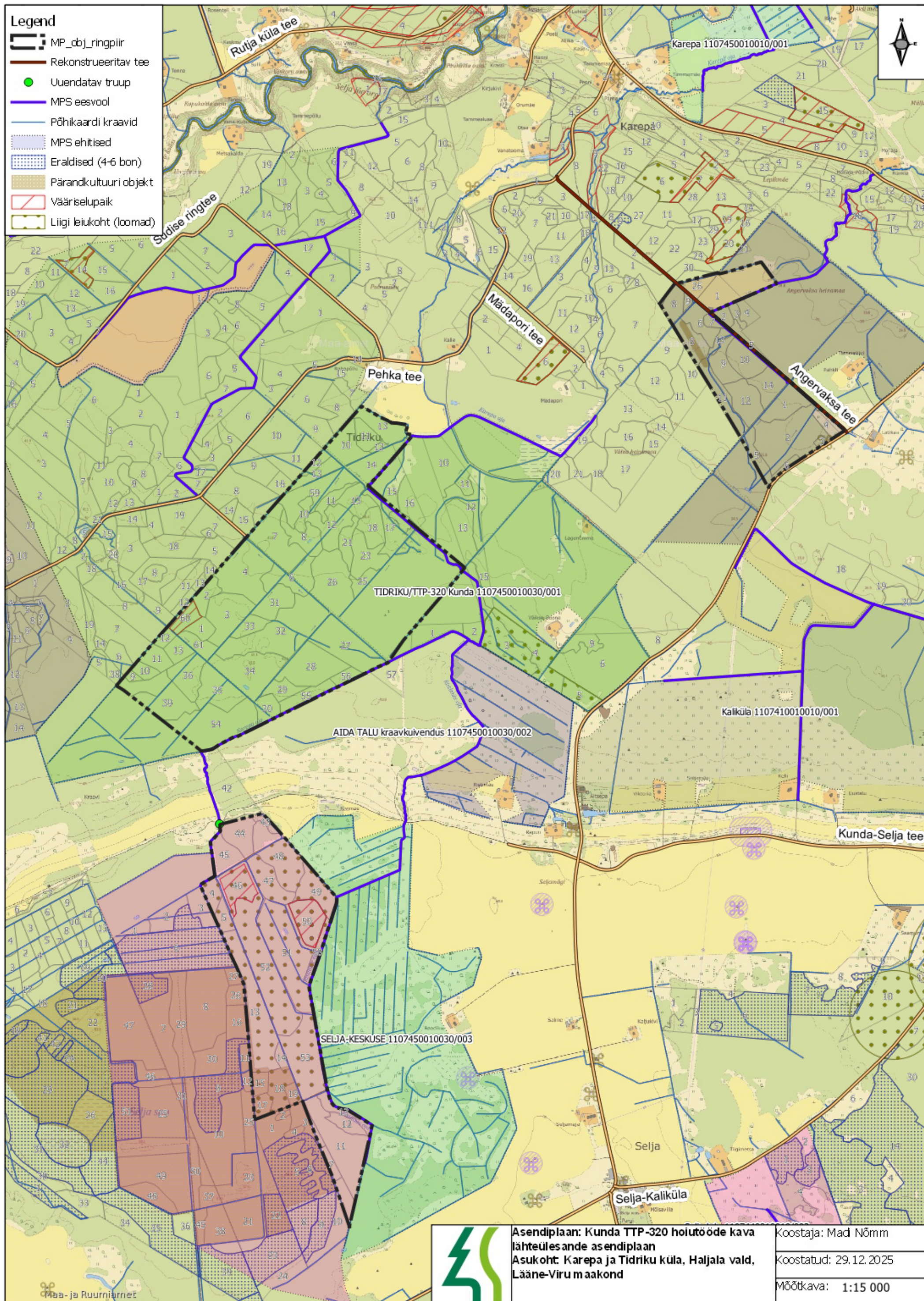
8. KAVA KOOSKÕLASTADA:

RMK Kirde regioon, Keskkonnaamet, Transpordiamet, Haljala Vallavalitsus, võimalikud infrastruktuuride omanikud, maaomanikud.

9. LÄHTEÜLESANDE KOOSTAS:

RMK MTO metsataristuspetsialist Madi Nõmm.

(allkirjastatud digitaalselt)



DIGITAALALLKIRJADE KINNITUSLEHT

ALLKIRJASTATUD FAILID

FAILI NIMI	FAILI SUURUS
Kunda TTP-320 hoiutööde kava lähteülesanne.pdf	211 KB

ALLKIRJASTAJAD

nr.	NIMI	ISIKUKOOD	AEG
1	MADI NÕMM	36303225213	29.01.2026 08:43:44 +02:00

ALLKIRJA KEHTIVUS
ALLKIRI ON KEHTIV

ROLL/RESOLUTSIOON

ALLKIRJASTAJA ASUKOHT (LINN, MAAKOND, INDEKS, RIIK)

ALLKIRJASTAJA SERTIFIKAADI SEERIANUMBER
28:94:3b:05:e5:0e:de:84:63:44:19:32:05:a4:93:4a

SERTIFIKAADI VÄLJAANDJA NIMI	VÄLJAANDJA VÕTME IDENTIFIKAATOR
EID-SK 2016	9C 09 A8 07 87 0C 3D AC 2E 87 FC A0 AE D2 FB 65 49 88 28 FB

ALLKIRJA SÕNUMILÜHEND
30 31 30 0D 06 09 60 86 48 01 65 03 04 02 01 05 00 04 20 BA 87 32 4B 93 00 4C 37 22 EB DE 2D DC 14 BE 4E B3 BC 83 67 9F A3 58 23 12 17 C4 A7 23 E1 A8 AC

Selle kinnituslehe lahutamatu osa on lõigus "Allkirjastatud failid" nimetatud failide esitus paberil.

MÄRKUSED

Käesolev kinnitusleht on informatiivne, milles olev teave kinnitab vaid, et selle äratoodud räsiga allkirjastatud fail eksisteerib. Kinnitusleht ei oma iseseisvat tõendusväärtust. Osapoolte tahteavalduse kehtivust saab kontrollida ainult digitaalselt allkirjastatud failist.